

**PCILS**

# ARTES E LITERATURA

ARTES E  
LINGUAGENS ESTRANGEIRAS

Programa de  
**Capacitação  
e Integração  
de Lideranças  
Sociais**

Realização:

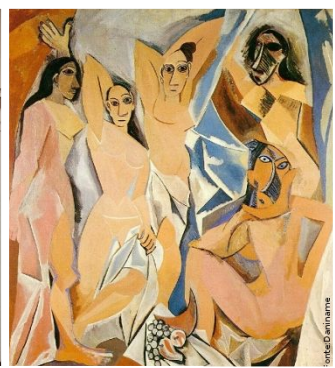
**PECEP**  
pré-vestibular social

Patrocínio:

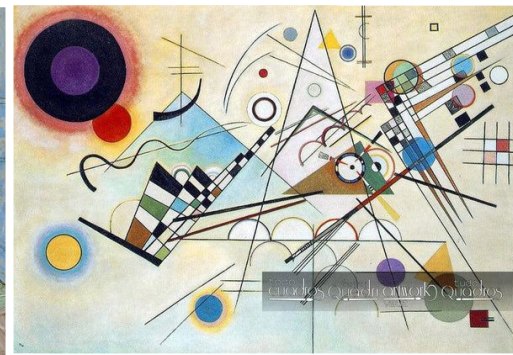
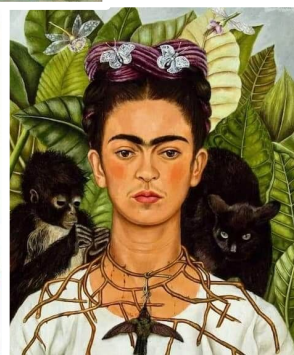
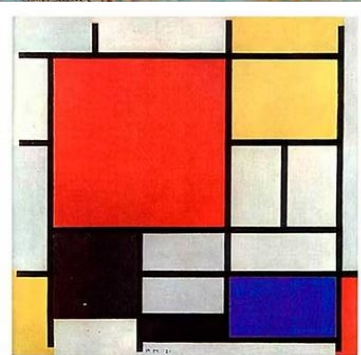
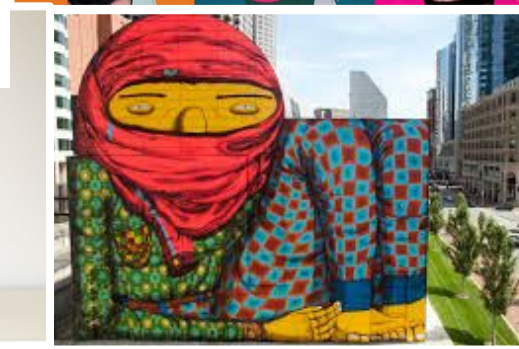
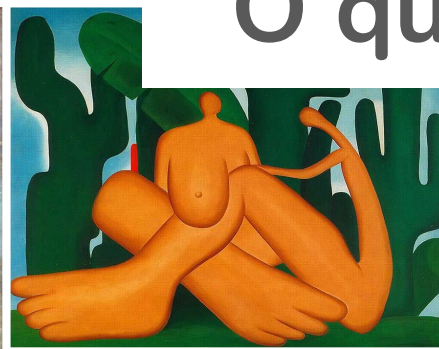
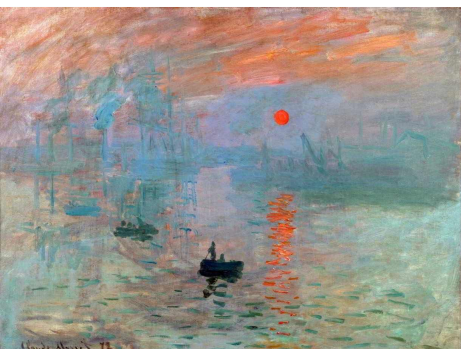
 **Rio**  
PREFEITURA


INTEGRAÇÃO  
METROPOLITANA

  
inzFa.Rio

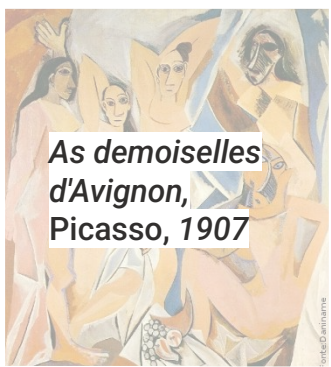


# O que é Arte?

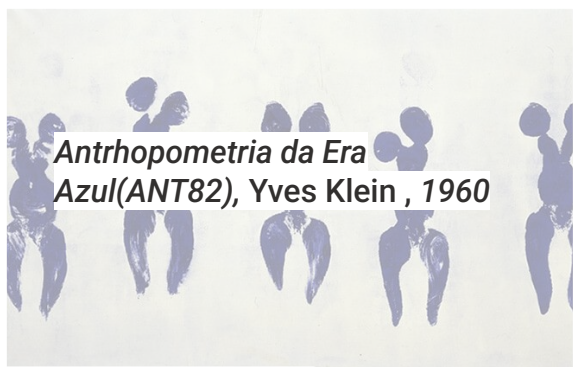




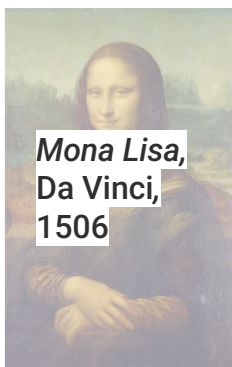
**Davi,  
Michelângelo,  
1504**



**As demoiselles  
d'Avignon,  
Picasso, 1907**




**Anthropometria da Era  
Azul(ANT82), Yves Klein , 1960**




**Mona Lisa,  
Da Vinci,  
1506**



**Díptico Marilyn,  
Andy Warhol, 1962**




**Impressão: Sol Nascente,  
Monet, 1872**




**Antropofagia,  
Tarsila do  
amaral, 1929**



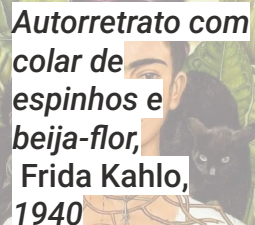
**Bicho Linear,  
Lygia Clark, 1960**




**Mural em Boston  
(sem título), Os  
Gêmeos, 2013**




**Composição com  
vermelho,  
amarelo e azul,  
Mondrian, 1921**



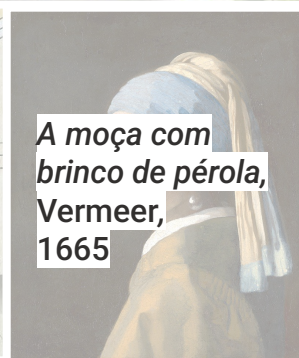
**Autorretrato com  
colar de  
espinhos e  
beija-flor,  
Frida Kahlo,  
1940**



**O quarto,  
Van Gogh, 1889**



**Composição VIII  
d'Avignon,  
Kandinsky, 1903**



**A moça com  
brinco de pérola,  
Vermeer,  
1665**



*A Fonte*, Marcel Duchamp (sob pseudônimo de R. Mutt), 1917.



Em **1917** um coletivo de arte moderna organizava, em Nova Iorque, o que seria a maior exposição de arte moderna até então. **Qualquer artista que pagasse a taxa de inscrição e associação de 6 dólares poderia expor sua obra, sem interferência de um júri de seleção.**

O artista **Marcel Duchamp** (que fazia parte da diretoria do grupo) sob o pseudônimo de **R. Mutt** enviou à comissão a obra intitulada *A fonte*: um mictório de porcelana comprado em uma loja de encanamento. O mictório deveria ser exposto deitado e continha a assinatura R. Mutt em tinta.

## Exterior e interior do Grand Central Palace, onde ocorreu a exposição.



A submissão de *A fonte* gerou enorme debate na comissão: a obra acabou sendo exibida, mas em um local escondido.

Posteriormente, a obra foi fotografada a pedido de Duchamp e o caso amplamente discutido entre artistas e críticos. **Hoje *A fonte* é uma obra consagrada, considerada um marco na História da arte.**

- Se você fosse da comissão, aceitaria expor *A Fonte*?
- Qual vocês acham que era a intenção de Marcel Duchamp?
- Um mictório que não está em um banheiro e não pode ser usado continua sendo um mictório?

## Questão 25

enem2020enem2020enem2020



KOSUTH, J. **One and Three Chairs**. Museu Reina Sofia, Espanha, 1965.

Disponível em: [www.museoreinasofia.es](http://www.museoreinasofia.es). Acesso em: 4 jun. 2018 (adaptado).

A obra de Joseph Kosuth data de 1965 e se constitui por uma fotografia de cadeira, uma cadeira exposta e um quadro com o verbete “Cadeira”. Trata-se de um exemplo de arte conceitual que revela o paradoxo entre verdade e imitação, já que a arte

- A** não é a realidade, mas uma representação dela.
- B** fundamenta-se na repetição, construindo variações.
- C** não se define, pois depende da interpretação do fruidor.
- D** resiste ao tempo, beneficiada por múltiplas formas de registro.
- E** redesenha a verdade, aproximando-se das definições lexicais.

ilustrada

artes plásticas

## Óculos deixados no chão de museu nos EUA são confundidos com obra de arte

O que parecia uma complexa instalação minimalista para visitantes do Museu de Arte Moderna de São Francisco (EUA) era só a piada de um adolescente. TJ Khayatan, 17 anos, deixou seus óculos no chão do lugar, durante uma exposição nesta semana, para ver o que acontecia. E, então, várias pessoas se aglomeraram para analisar - e até fotografar- a falsa obra de arte.





Reprodução/Twitter

Ao site “BuzzFeed”, o jovem brincalhão contou que ele e seus amigos tiveram a ideia após ver que algumas das peças em exibição no museu eram, digamos, nada surpreendentes. “Nós notamos um urso de pelúcia enrolado num cobertor cinza e nos perguntamos se aquilo impressionaria alguém”, disse. A “experiência” foi registrada e publicada por Khayatan no Twitter na terça-feira (24).

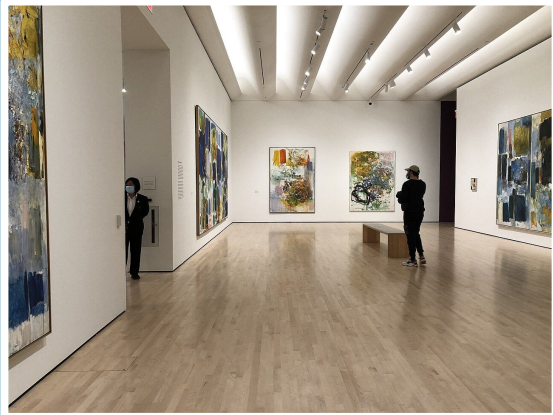
As imagens se tornaram virais - já acumulam quase 50 mil retuítés. O jovem, no entanto, afirma que sua brincadeira não deve ser interpretada como uma condenação à arte moderna. “A arte moderna pode ser uma piada às vezes, mas é uma forma de expressar a nossa própria criatividade. Alguns podem interpretar algo como uma piada, enquanto outros podem encontrar um grande significado espiritual naquilo.” O museu de São Francisco não comentou o caso.

texto extraído de matéria da Folha de São Paulo - 17/03/2019

TJ Khayatan coloca óculos no chão do Museu de Arte Moderna de São Francisco (EUA)



## Exterior e interior do Museu de Arte Moderna de São Francisco (SFMOMA).



Esse exemplo mostra que existe uma relação entre "arte" e "contexto": foi o fato dos óculos estarem em um museu que fez com que o público os considerassem uma obra de arte.

- Como a nossa postura, enquanto espectador, muda diante de um objeto que consideramos "arte"?
- Será que "arte" é apenas aquilo que os especialistas decidem que é arte?
- Museus, como outras instituições artísticas, não são espaços neutros: eles existem dentro de determinados contextos sociais e refletem escolhas, valores e relações de poder. Como será que isso afeta as produções culturais?



# As mulheres precisam estar nuas para entrar no Museu de Arte de São Paulo?

Apenas **6%** dos artistas do acervo em exposição são mulheres, mas **60%** dos nus são femininos.

Estadísticas do Museu de Arte de São Paulo, 2017

**GUERRILLA GIRLS** CONSCIÊNCIA DO MUNDO DA ARTE  
[guerrillagirls.com](http://guerrillagirls.com)



“Nossa cultura não cabe nos seus museus”.

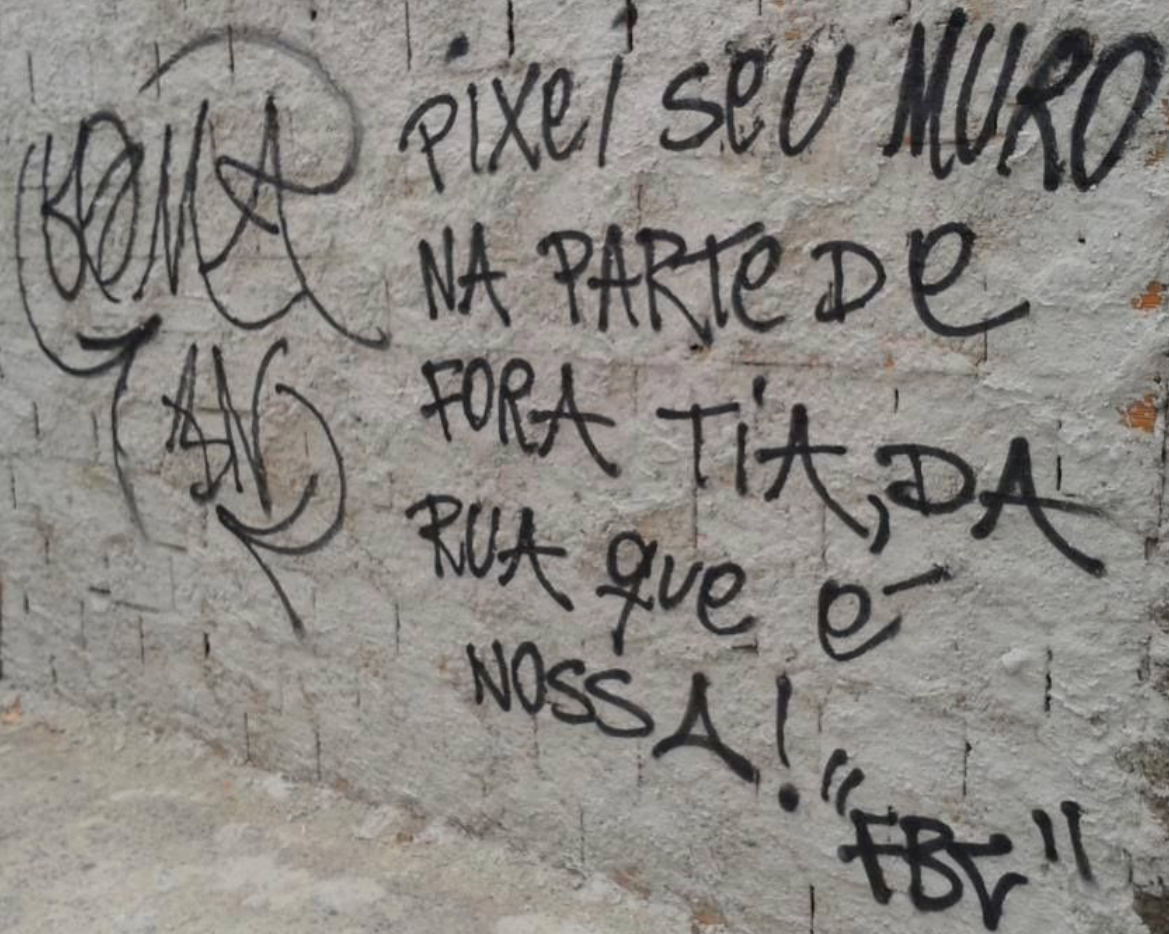
TOLENTINO, A. B. Patrimônio cultural e discursos museológicos. *Midas*, n. 6, 2016.

Produzida no Chile, no final da década de 1970, a imagem expressa um conflito entre culturas e sua presença em museus decorrente da:

- a) valorização do mercado das obras de arte.
- b) definição dos critérios de criação de acervos.
- c) ampliação da rede de instituições de memória.
- d) burocratização do acesso dos espaços expositivos.
- e) fragmentação dos territórios das comunidades representadas.

# Do museu para rua

Se o contexto é um fator que influencia nossa percepção do que é arte, vamos agora olhar para alguns exemplos que não se encontram nesse tipo de espaço.



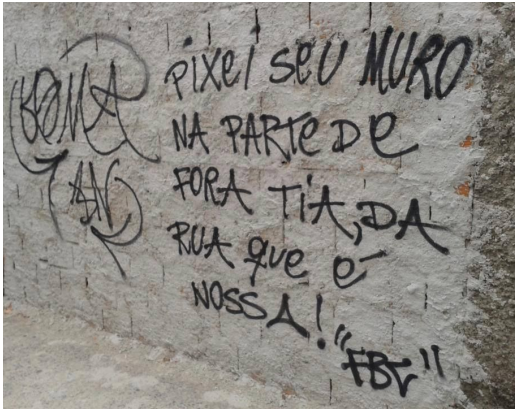
PIXEI SEU MURO  
NA PARTE DE  
FORA TIA, DA  
RUA que é  
NOSSA! "FBI"





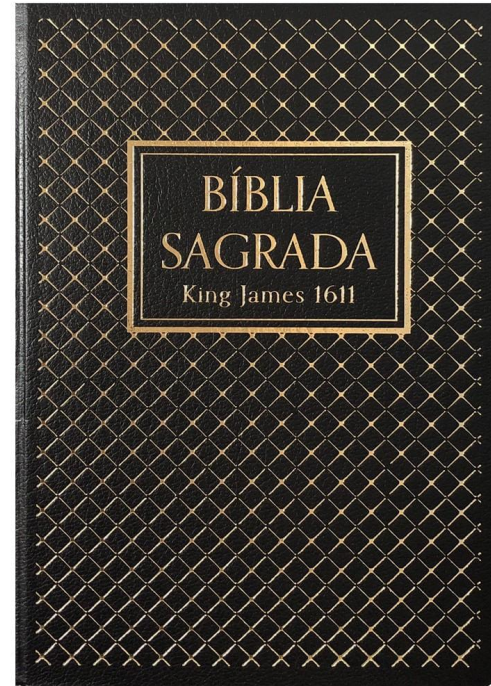
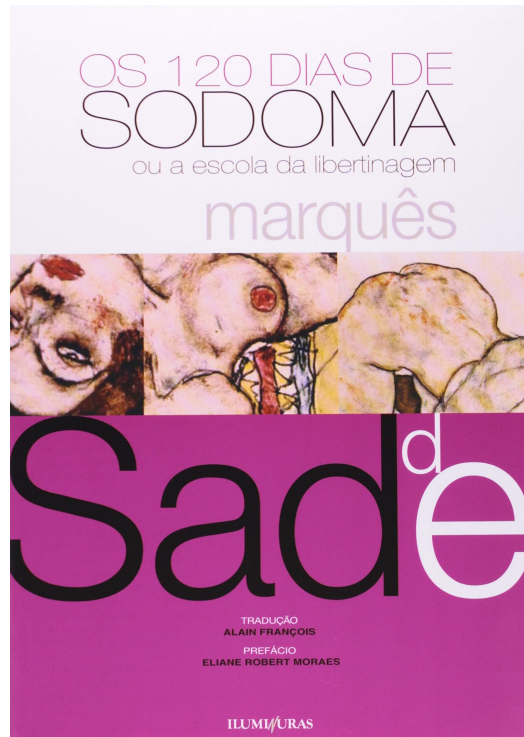
Eduardo Kobra  
Zona Portuária do Rio de Janeiro - 2016

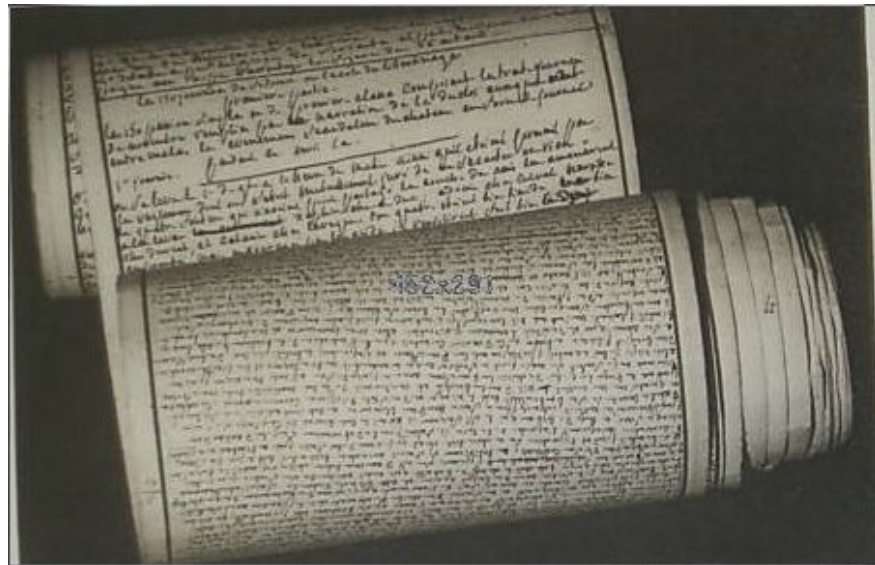




- **Pichação x Grafite:** qual a diferença entre esses termos?
- Alguma dessas imagens é "arte"? Alguma não é?
- Vamos tentar descrever qual é a diferença? O que separa uma expressão da outra?

# Em que momento a Literatura se torna Arte?







Violino

Symphony 9  
(Theme)

Ludwig van Beethoven  
Violino.Blog

A

5

B

9

C

13

D

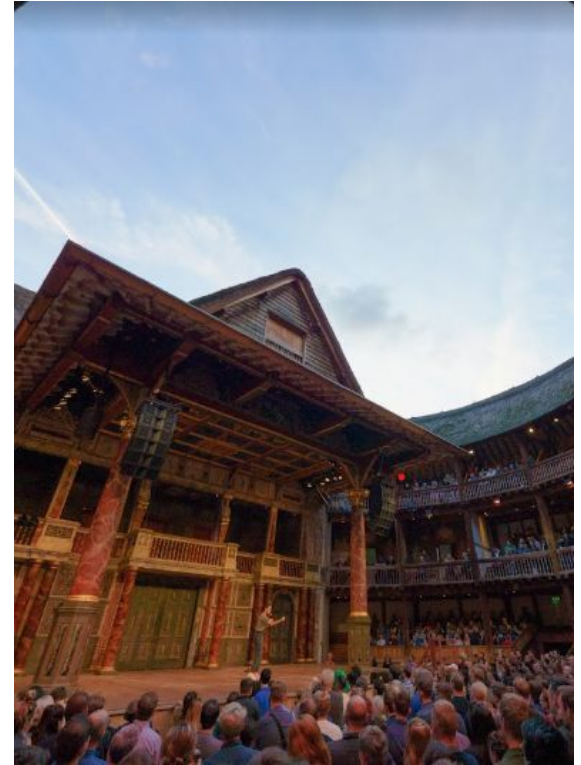
The image shows the first four measures of the 'Theme' from Beethoven's Symphony 9, written for violin. The music is in 4/4 time and G major. Each measure is labeled with a letter in a box: A, B, C, and D. The notation includes a treble clef, a key signature of one sharp (F#), and a common time signature (C). The notes are: A4 (quarter), B4 (quarter), C5 (quarter), D5 (quarter) for measure A; B4 (quarter), C5 (quarter), D5 (quarter), E5 (quarter) for measure B; D5 (quarter), C5 (quarter), B4 (quarter), A4 (quarter) for measure C; G4 (quarter), F#4 (quarter), E4 (quarter), D4 (quarter) for measure D.

Hamlet

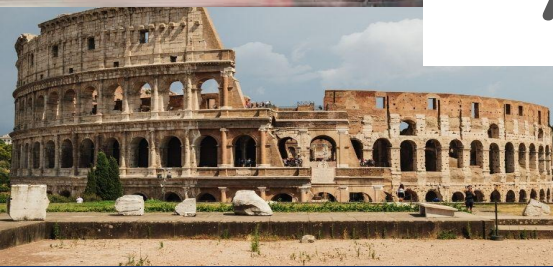
*'It has everything - intrigue, romance, politics,  
violence, revenge, jealousy, wit.  
It plays itself out on such a grand scale'*  
KENNETH BRANAGH

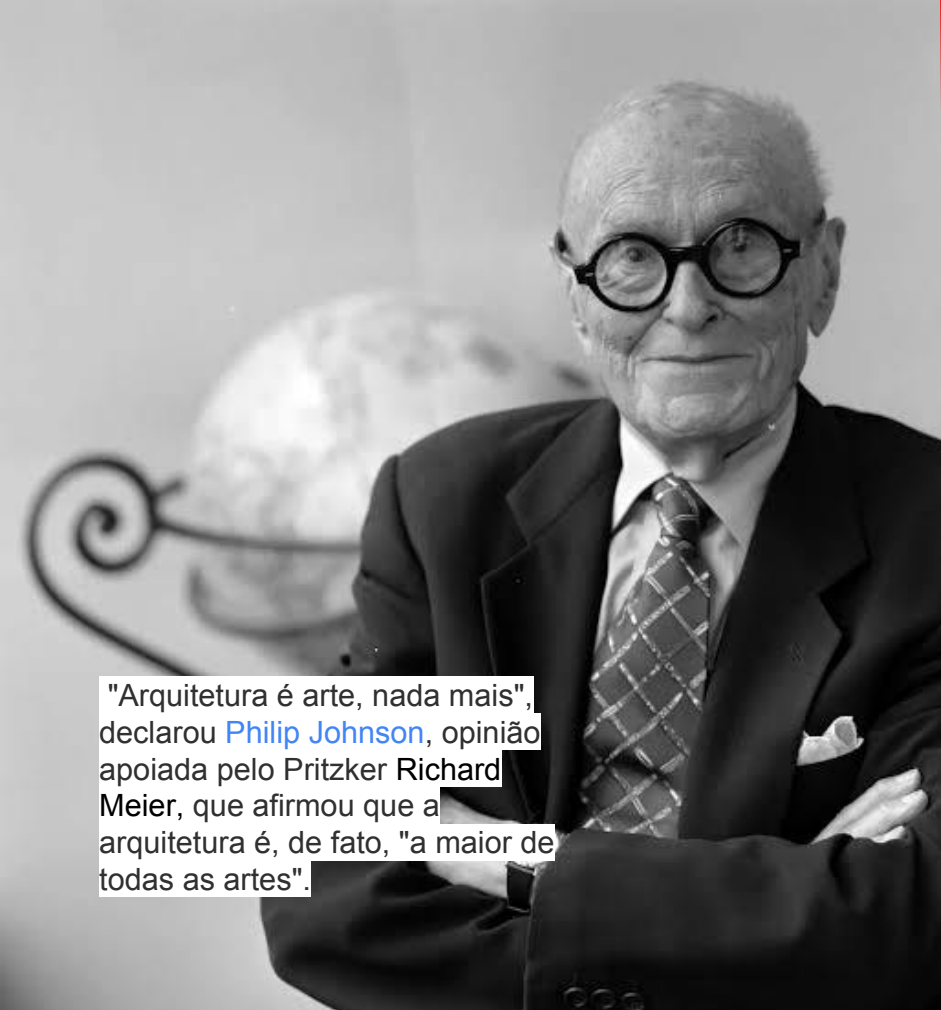
William  
SHAKESPEARE

The image is a book cover for 'Hamlet' by William Shakespeare. At the top is a black and white illustration of Hamlet in a dark cap and tunic, holding a human skull in his hands. Below the illustration is the Penguin logo. The title 'Hamlet' is written in a large, bold, red serif font. Underneath the title is a quote in italics: 'It has everything - intrigue, romance, politics, violence, revenge, jealousy, wit. It plays itself out on such a grand scale'. Below the quote is the name 'KENNETH BRANAGH' in a smaller, blue, sans-serif font. At the bottom of the cover, the author's name 'William SHAKESPEARE' is written in a blue, serif font, with 'SHAKESPEARE' in all caps.

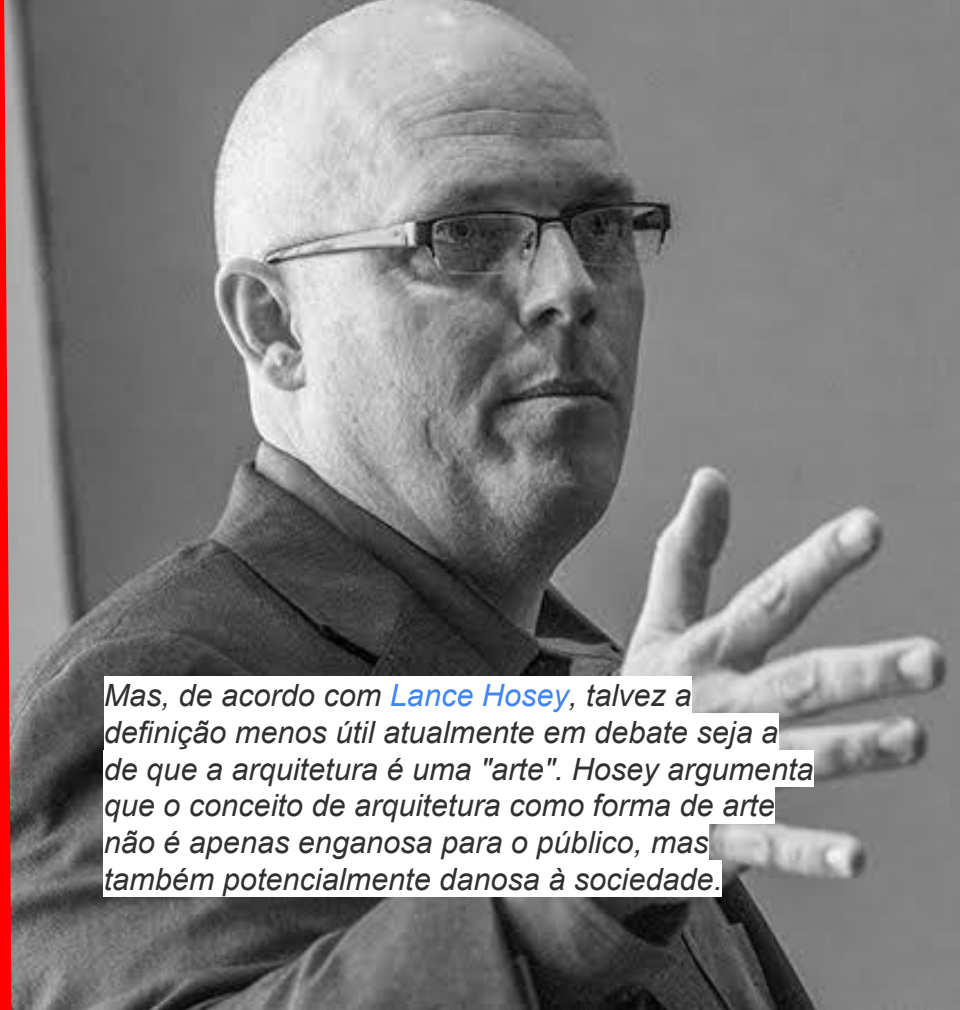


# Arquitetura é Arte?





"Arquitetura é arte, nada mais", declarou [Philip Johnson](#), opinião apoiada pelo Pritzker Richard Meier, que afirmou que a arquitetura é, de fato, "a maior de todas as artes".



Mas, de acordo com [Lance Hosey](#), talvez a definição menos útil atualmente em debate seja a de que a arquitetura é uma "arte". Hosey argumenta que o conceito de arquitetura como forma de arte não é apenas enganosa para o público, mas também potencialmente danosa à sociedade.

# Linha do tempo

## QUINHENTISMO

Carta de Pero Vaz de Caminhas

- Literatura informativa
- Literatura de viajante
- Construção a posteriori da nação



caravaggio

## BARROCO

- Dualidades
  - Sagrado x Profano
  - Medieval x Moderno
  - Claro x Escuro
- Sátira
- Sermões
- Antítese
- Rebuscamento



## RENASCIMENTO

- Antropocentrismo
- Antiguidade Clássica



Homem vitruviano  
Leonardo Da Vinci



Monalisa  
Leonardo da Vinci

**Os Lusíadas**  
Luís Vaz de Camões  
Portugal, 1572



interior do Mosteiro de São Bento, Rio de Janeiro



Esculturas de Ajajadinho

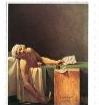
- Rococó brasileiro
- Anônimo Vieira
- Gregório de Matos
- Altalide Aleijadinho
- Caravaggio
- Bach

## ARCADISMO ou NEOCLASSICISMO

- Valorização da cultura greco-romana
- natureza/bucólico



Panteão de Paris



1800

## ROMANTISMO

- Subjetividade/ individualismo
- Sentimentalismo
- Escapismo/idealização
- Medievalismo / indigenismo



- Azevedo V., Meirelles
- Gonçalves dias
- Poe / Baudelaire
- Pedro Américo
- Goya
- Chopin

## REALISMO

- Crítica às idealizações românticas
- Narração em 3ª pessoa
- Classes sociais
- Descrição psicológica dos indivíduos
- Descrição fidedigna da "realidade"



- Machado de Assis
- Era de Queiroz
- Flaubert
- Courbet

## NATURALISMO

- Crítica social
- Cientificismo e determinismo
- Predomínio do coletivo
- O Cortiço - Aluísio Azevedo



1900

## VANGUARDAS EUROPÉIAS

### FUTURISMO

Manifesto futurista - Marinetti



A cidade levanta - Humberto Boccioni

### CUBISMO

Pablo Picasso



Guernica - Pablo Picasso

### EXPRESSIONISMO

Van Gogh  
Munch



### DADAISMO

Marcel Duchamp



### SURREALISMO

Salvador Dalí  
Frida Khalo



## MODERNISMO

- Formação de uma identidade brasileira
- Inspiração nas Vanguardas Europeias



- Semana de Arte Moderna de 22
- Tarsila do Amaral
- Anita Malfatti
- Mário de Andrade
- Oswald de Andrade
- Manuel Bandeira
- Carlos Drummond de Andrade
- Villa-Lobos

Regionalismo e crítica social

- Cândido Portinari
- Graciliano Ramos (Vidas Secas)
- João Cabral de Mello Neto (Morte e vida severina)
- Jorge Amado (Capitães da Areia)



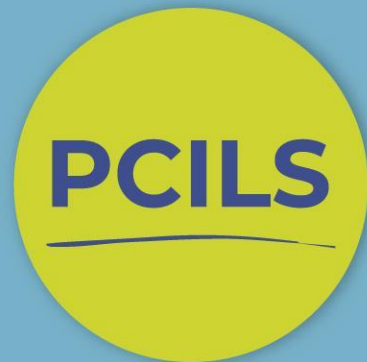
- Graciliano Ramos (O grande sertão veredas)
- Clarice Lispector

1500

1600

1700

2000



## Programa de Capacitação e Integração de Lideranças Sociais

Realização:



Patrocínio:

INTEGRAÇÃO  
METROPOLITANA

